

**МУНИЦИПАЛЬНОЕ БЮДЖЕТНОЕ ОБЩЕОБРАЗОВАТЕЛЬНОЕ УЧРЕЖДЕНИЕ  
УСПЕНСКАЯ СРЕДНЯЯ ОБЩЕОБРАЗОВАТЕЛЬНАЯ ШКОЛА**

Принята на заседании  
Управляющего совета  
«30» августа 2022 г.

УТВЕРЖДАЮ  
Директор МБОУ Успенской СОШ

  
Н.Н.Куряева  
«30» августа 2022 г.



**ПРОГРАММА РАЗВИТИЯ ШКОЛЬНОГО МУЗЕЯ  
«365 ДНЕЙ»**

**2022г. Успенское**

## Программа развития школьного музея «365 дней»

---

### Содержание

1. Паспорт программы.....	2
2. 2. Пояснительная записка.....	3
2.1.Цели и задачи программы.....	5
2.2. Социальные функции школьного музея.....	6
2.3. Принципы работы школьного музея.....	7
2.4. Ожидаемые результаты.....	7
3. Образовательное пространство школьного музея .....	8
4. Направление деятельности.....	9
5. Реализация программы .....	13
6. Обеспечение реализации программы .....	15
7. Модель поисково-краеведческой и музейной работы .....	16
8. Перечень мероприятий и работ по реализации программы.....	18
9. Ожидаемые результаты .....	23
10. Список литературы.....	24

## **1. Паспорт программы**

**2. Название программы:** «365 дней»

**3. Автор:** Никифорова Анна Александровна, учитель истории

**4. Организация-исполнитель:** МБОУ Успенская СОШ

**5. Целевые группы:** учащиеся 1-11 классов школы (7-17 лет)

**6. Цель программы:** создание условий для развития музейного движения в образовательном пространстве школы

**7. Направление:** военно-патриотическое

**8. Срок реализации программы:** 5 лет

## 2. Пояснительная записка

В соответствии с Конституцией Российской Федерации человек, его права и свободы являются высшей ценностью. При этом каждый гражданин Российской Федерации, обладая на её территории всеми правами и свободами, несёт равные обязанности.

«Образованию отводится ключевая роль в духовно-нравственной консолидации российского общества, его сплочении перед лицом внешних и внутренних вызовов, в укреплении социальной солидарности, в повышении уровня доверия человека к жизни в России, к согражданам, обществу, государству, настоящему и будущему своей страны».

Одной из важнейших задач современной школы России является воспитание патриотизма у учащихся. Ныне эта черта личности подвергается серьёзным испытаниям. Существенно изменилось Отечество. Пересматривается его прошлое, тревожит настоящее и пугает своей неопределённостью будущее.

Важнейшая миссия педагога – воспитать у юного поколения патриотизм, т.е. уважение к предкам, любовь к Родине, своему народу, сохранять традиции своей страны, формировать у школьников чувство национального самосознания. Без Родины нет человека, Индивидуальности, Личности. Утерев Родину, человек теряет себя, своё лицо.

**ПАТРИОТ**, патриотка, любитель отечества, ревнитель о благе его, отчизнолюб, отечественник или отчизник. **Патриотизм** - любовь к отчизне. **Патриотический**, отчизненный, отечественный, полный любви к отчизне.

У истинного патриота развито чувство долга перед Родиной. Народом, выражающееся в ответственности за свою страну, её честь, достоинство, могущество, независимость.

С этими задачами прекрасно справляется **школьный музей**.

Слово «музей» происходит от греческого «museion» и латинского «museum» - «храм». Музей – место, посвящённое наукам и искусствам.

*Музей – учреждение, которое занимается собиранием, изучением, хранением и показом предметов и документов, характеризующих развитие природы и человеческого общества и представляющих историческую, научную или художественную ценность.*

Детская аудитория традиционно является приоритетной категорией музейного обслуживания. Кроме того, сейчас уже ни у кого не вызывает сомнения, что приобщение к культуре следует начинать с самого раннего детства, когда ребёнок стоит на пороге открытия окружающего мира.

Школьные музеи, безусловно, можно отнести к одному из замечательных феноменов отечественной культуры и образования. Такие музеи возникли как межпредметные кабинеты для хранения учебно-наглядных пособий по истории и природе родного края: собрания оформленных учащимися краеведческих материалов – гербариев, минералов, фотографий, воспоминаний и других предметов и документов. Школьные музеи в течение сравнительно короткого времени получили широкое распространение – в педагогической практике как эффективное средство обучения и воспитания.

В музеях школы учащиеся занимаются поиском, хранением, изучением и систематизацией подлинных памятников истории, культуры, природы родного края, различных предметов и документов. Являясь неформальными учебными подразделениями образовательных школ, музеи школы выступают как своеобразная часть музейной сети страны.

Принято решение о создании на базе образовательного учреждения музея «История школы». В 2022 г. разработана поисково-краеведческая программа «365 дней», которая легла в основу подпрограммы патриотического воспитания «365 дней».

## 2.1. Цели и задачи

**Цель программы** - создание оптимальных условий для развития музейного движения в образовательном пространстве школы.

**Целью создания школьного музея** является всемерное содействие развитию коммуникативных компетенций, навыков исследовательской работы учащихся, поддержке творческих способностей детей, формированию интереса к отечественной культуре и уважительного отношения к нравственным ценностям прошлых поколений.

**Цель музейной деятельности** – формирование чувства ответственности за сохранение природных богатств, художественной культуры края, гордости за своё Отечество, школу, семью, т.е. чувства сопричастности к прошлому и настоящему малой Родины. Школьный музей, являясь частью открытого образовательного пространства, призван быть координатором военно – патриотической деятельности образовательного учреждения, связующей нитью между школой и другими учреждениями культуры, общественными организациями.

Для достижения цели программы «365 дней» решаются следующие задачи:

- формировать у обучающихся гражданско-патриотические качества, расширять кругозор, воспитывать познавательные интересы и способности;
- формировать представления об историческом времени и пространстве, об изменчивости и преемственности системы социально-нравственных ценностей;
- формировать уважительное отношение к памятникам прошлого, потребности общаться с музейными ценностями;
- воспитывать музейную культуру, обучать музейному языку, музейной терминологии, основным видам и методике проведения экскурсий и организации экспозиций;
- развивать научно-исследовательской работу музея.

## 2.2. Социальные функции школьного музея

Школьный музей обладает практически неограниченным потенциалом воспитательного воздействия на умы и души детей и подростков. Участие в поисково-собираательной работе, встречи с интересными людьми, знакомство с историческими фактами помогают учащимся узнать историю и проблемы родного края изнутри, понять, как много сил души вложили их предки в экономику и культуру края, частью которого является семья и школа. Это воспитывает уважение к памяти прошлых поколений, бережное отношение к культурному и природному наследию, без чего нельзя воспитать патриотизм и любовь к своему Отечеству, к малой родине.

Школьный музей даёт возможность детям попробовать свои силы в разных видах научной, технической и общественной деятельности. Участвуя в краеведческих походах и экспедициях, школьники получают физическую закалку, учатся жить в автономных условиях. Много практических навыков приобретают они и в процессе обеспечения научно - исследовательской деятельности музея. Это навыки поисковой работы, умение описывать и классифицировать исторические источники, реставрировать исторические документы, составлять факты и др.

Школьный музей – это сложный организм. Его жизнеспособность целиком зависит от слаженной творческой работы коллектива педагогов и учащихся.

Музейно – краеведческая работа – своего рода социальное сито, в процессе которой дети познают важность коллективной деятельности, учатся выбирать и критиковать своих лидеров, аргументировано дискутировать, руководить своим участком работы и отвечать за свои поступки и решения. Школьный музей позволяет репетировать социальные роли, у ученика возникает возможность выступать попеременно и в роли лидера, и в роли исполнителя. Работа в составе Совета школьного музея, являющегося органом ученического самоуправления, прививает участникам навыки управленческой деятельности, воспитывает чувство сопричастности с происходящими событиями.

### **2.3. Принципы работы школьного музея**

Существующая практика музейного дела выявила необходимость соблюдения в данном виде деятельности следующих принципов:

- систематическая связь с уроками, со всем учебно-воспитательным процессом, проведение научного и учебно-исследовательского поиска, включающего в себя краеведение как базу развития и деятельности школьного музея;

- использование в учебно-воспитательном процессе разнообразных приёмов и форм учебной и внеучебной работы музейных уроков, школьных лекций, семинаров, научно-практических конференций, поисковой и проектной деятельности, шефской помощи ветеранам и др.;

- самостоятельность, творческая инициатива учащихся, выступающая важнейшим фактором создания и жизни музея;

- связь с общественностью, с ветеранами войны и труда, ветеранами локальных войн, ветеранами педагогического труда;

- обеспечение единства познавательного и эмоционального начал в содержании экспозиции, проведении экскурсий, во всей деятельности музея;

- строгий учёт, правильное хранение и экспонирование собранных материалов. Организация сотрудничества с государственными музеями и архивами, их научно- методическая помощь школьным музеям.

### **2.4. Ожидаемые результаты**

1. Умение собрать и сохранить исторический материал, организовать экспозицию, провести экскурсию.

2. Формирование активной позиции обучающихся, их подготовленности к жизни.



3. Развитие творческого потенциала личности, умеющей проводить исследовательскую работу.

4. Формирование знаний обучающихся об истории школы, об истории Великой Отечественной войны, героях войны.

5. Формирование знаний обучающихся о музейном деле.

6. Воспитание культуры общения, развитие коммуникативных способностей.

7. Развитие мотивации к познанию окружающего мира и творческой деятельности.

8. Развитие памяти, воображения и восприятия, а так же навыков организатора.

9. Взаимодействие семьи, школы и музея.

### **3. Образовательное пространство школьного музея**

Образовательное учреждение может сотрудничать с муниципальными краеведческими организациями, музеями, библиотеками. Взаимодействие осуществляется через участие в городских, областных краеведческих мероприятиях, в конференциях, смотрах, конкурсах.

При планировании краеведческой работы учитываются положения городского центра военно-патриотического воспитания, совета ветеранов и других общественных организаций. Осуществляется сотрудничество с учреждениями, находящимися в микрорайоне образовательного учреждения: экскурсионным бюро, музеем народного образования, городским краеведческим музеем, школьными музеями других образовательных учреждений.

#### 4. Направление деятельности

<p>Поисково-собираательная работа и работа с музейным фондом</p>	<ol style="list-style-type: none"><li>1. Инвентаризация имеющихся музейных предметов.</li><li>2. Создание инвентарной книги поступлений музейных предметов на постоянное хранение.</li><li>3. Систематизация музейных предметов по разделам и по темам.</li><li>4. Создание нормативных актов и документов по деятельности музея.</li><li>5. Поиск и пополнение музейного фонда музейными предметами. Сбор предметов старинного быта, документов, фотографий, изделий, связанных с народным творчеством, ремеслом, военными действиями.</li><li>6. Составление картотеки музейных предметов.</li><li>7. Создание условий для хранения экспонатов.</li></ol>
<p>Работа с активом музея</p>	<ol style="list-style-type: none"><li>1. Обучение актива основам музееведения.</li><li>2. Распределение между активистами музея определенных участков работы.</li><li>3. Совместная практическая и теоретическая работа в музее.</li><li>4. Совместное совершенствование содержания музейной работы.</li><li>5. Участие в издательской деятельности.</li></ol>

<p>Поисковая научно-исследовательская работа</p>	<ol style="list-style-type: none"> <li>1. Поиск адресов и сбор информации о выпускниках школы.</li> <li>2. Поиск адресов и сбор информации о бывших учителях школы.</li> <li>3. Организация проектной деятельности по созданию летописи школы.</li> <li>4. Накапливание материалов по истории и этнографии родного края.</li> <li>5. Написание рефератов учащимися на темы, связанные с историей, традиционной культурой, бытом, языком народа.</li> <li>6. Создание видео- и мультимедийных творческих проектов.</li> <li>7. Результаты исследований представлять на районные, городские, областные научно-практические конференции.</li> </ol>
<p>Экскурсионно-просветительская работа</p>	<ol style="list-style-type: none"> <li>1. Организация постоянных (с изменением и дополнением) и временных выставок и экспозиций музейных предметов, литературы, тематических материалов, творчества и достижений учащихся, родителей, учителей.</li> <li>2. Проведение экскурсий, бесед, музейных уроков, устных журналов, классных часов, театрализованных представлений.</li> <li>3. Встречи с ветеранами Великой Отечественной войны и других войн, краеведами, поэтами, художниками, другими интересными людьми земли.</li> <li>4. Творческие отчеты.</li> </ol>

	5. Использование музейных предметов на уроках и во внеклассной работе.
Творческая работа	<ol style="list-style-type: none"> <li>1. Проведение в музее занятий кружков, мастерских, связанных с краеведением.</li> <li>2. Организация выставок творческих работ учащихся, их достижений.</li> <li>3. Участие в краеведческих конкурсах, викторинах, олимпиадах и других мероприятиях школы, района, города, области.</li> </ol>
Организационная работа	<ol style="list-style-type: none"> <li>1. Создание актива музея.</li> <li>2. Планирование работы музея.</li> <li>3. Создание творческих групп.</li> <li>4. Составление программы исследовательской деятельности.</li> <li>5. Организация встреч, поздравлений ветеранов, досуговой деятельности учащихся.</li> <li>6. Оснащение и оборудование школьного музея.</li> </ol>

<p>Методическая и консультативная работа</p>	<ol style="list-style-type: none"> <li>1. Составление лекций, бесед, тематических карточек, ведение документации.</li> <li>2. Обучение и подготовка активистов музея для проведения экскурсий.</li> <li>3. Консультации, практические занятия по работе с рефератами, проведению мероприятий и уроков с краеведческой тематикой, составлению программ.</li> <li>4. Постоянное пополнение музейной библиотеки, тематических папок с материалами.</li> <li>5. Сотрудничество с музеями, архивами, учреждениями дополнительного образования, библиотеками. Обмен опытом с музеями других школ.</li> <li>6. Целенаправленное использование материалов курсов, конференций, семинаров в работе школьного музея.</li> </ol>
<p>Материально-техническая база</p>	<ol style="list-style-type: none"> <li>1. Изготовление стендов, витрин, макетов.</li> <li>2. Ремонтные и технические работы.</li> <li>3. Приобретение технических и канцелярских средств.</li> </ol>

## **5. Реализация программы**

Воспитательная работа строится с учетом возрастного критерия по принципу поэтапной реализации действующей программы.

### ***Начальное общее образование***

Целью духовно-нравственного развития и воспитания обучающихся на ступени начального общего образования является социально-педагогическая поддержка становления и развития высоконравственного, творческого, компетентного гражданина России, принимающего судьбу Отечества как свою личную, осознающего ответственность за настоящее и будущее своей страны, укоренённого в духовных и культурных традициях многонационального народа Российской Федерации .

Воспитание гражданственности, патриотизма, уважения к правам, свободам и обязанностям человека на начальной ступени обучения реализуется через:

- получение первоначальных представлений о Конституции Российской Федерации, ознакомление с государственной символикой;
- ознакомление с героическими страницами истории России, жизнью замечательных людей, явивших примеры гражданского служения, исполнения патриотического долга, с обязанностями гражданина;
- ознакомление с историей и культурой Одинцовского г.о., народным творчеством, этнокультурными традициями, фольклором, особенностями быта народов России;
- знакомство с важнейшими событиями в истории нашей страны, содержанием и значением государственных праздников.

### *Основное общее образование*

- Знакомятся с героическими страницами истории России, жизнью замечательных людей, явивших примеры гражданского служения, исполнения патриотического долга, с обязанностями гражданина;
- знакомятся с важнейшими событиями в истории нашей страны;
- участвуют в беседах о подвигах Российской армии, защитниках Отечества, в проведении встреч с ветеранами и военнослужащими;
- участвуют во встречах и беседах с выпускниками своей школы, знакомятся с биографиями выпускников, явивших собой достойные примеры гражданственности и патриотизма.

### *Среднее общее образование*

Воспитание обучающихся на ступени среднего общего образования должна быть построено на основе базовых национальных ценностей российского общества, таких, как патриотизм, социальная солидарность, гражданственность, семья, здоровье, труд и творчество, традиционные религии России, искусство, природа, человечество и направлена на воспитание высоконравственного, компетентного гражданина России, принимающего судьбу своей страны как свою личную, осознающего ответственность за ее настоящее и будущее, подготовленного к жизненному самоопределению .

## **6. Обеспечение реализации программы**

### **Организационно-управленческие условия**

- Разработка и утверждение плана работы школьного музея;
- анализ деятельности музея;
- создание ученического органа самоуправления – Совета музея;
- внесение изменений и дополнений в документы, регламентирующие деятельность музея;
- разработка новых положений, приказов, регламентирующих деятельность музея;
- проведение заседаний Совета музея;
- проведение экспертизы экспонатов музея

### **Кадровое обеспечение**

- руководитель музея;
- заместитель директора по ВР;
- методическое объединение классных руководителей; методическое объединение гуманитарного цикла

### **Финансовое обеспечение**

- финансирование музея осуществляется за счет внебюджетных средств образовательного учреждения, спонсорских средств



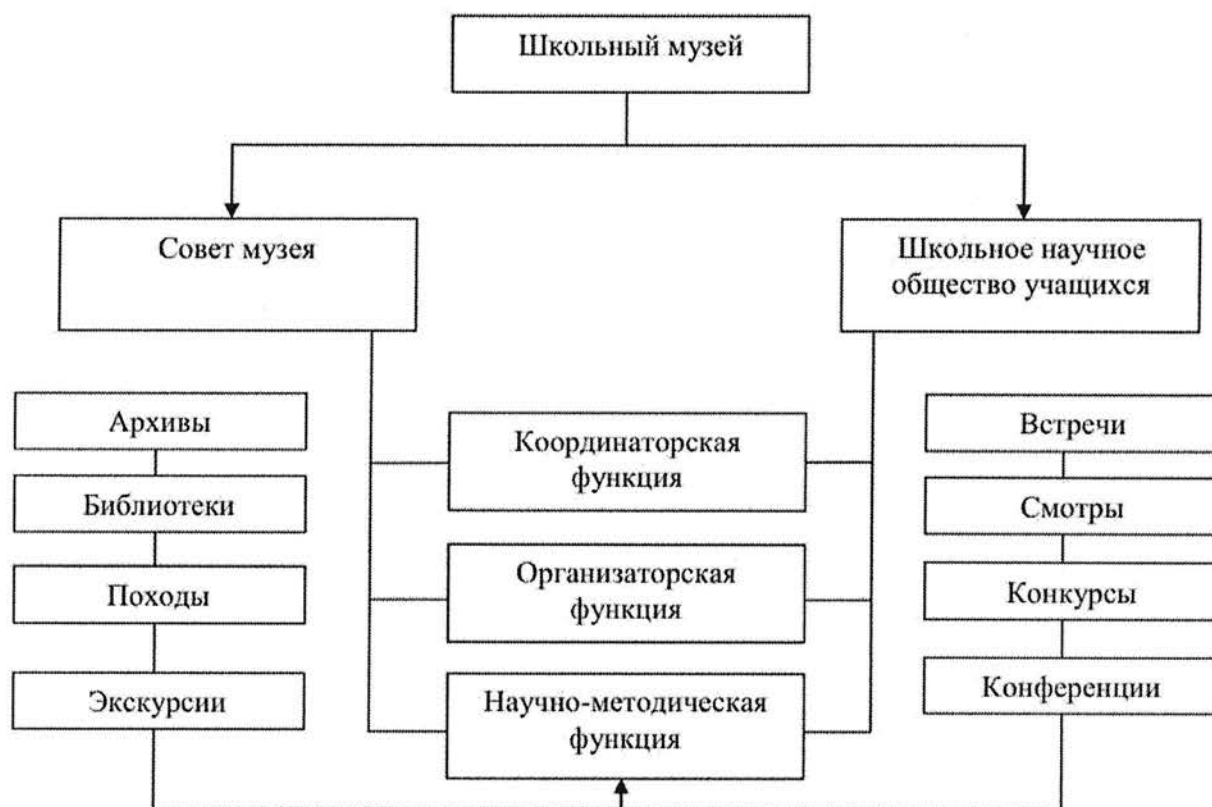
## Материально-техническое обеспечение

- оснащение кабинета-музея в соответствии с действующим санитарным и противопожарным нормам, нормам охраны труда работников образовательного учреждения;
- наличие мультимедийной техники

## Организационно-информационное обеспечение

- размещение на школьном сайте информации о деятельности музея;
- информирование через СМИ о проведенных мероприятиях.

## 7. Модель поисково-краеведческой и музейной работы



Модель даёт возможность обучающимся получать знания и представления по истории, культуре, природе родного края, выявлять темы и проблемы, требующие музейно-краеведческого исследования, изучать методики проведения таких исследований и осуществлять их в процессе практических занятий и в свободное время.

Подобное построение работы школьного музея позволяет дать обучающимся знания, необходимые для:

- реализации регионального компонента по различным предметам основного курса обучения;
- осуществления музейно-краеведческих исследований как формы дополнительного образования;
- организации систематической деятельности школьного музея как учебно-воспитательного и досугового центра учреждения образования.

Программа «365 дней» осуществляется как учебно-деятельностная и предполагает не только обучение детей теоретическим основам краеведения и музееведения, но и включение их в конкретную музейно-краеведческую деятельность, что позволяет активу школьного музея принимать участие в научно-практических конференциях, краеведческих олимпиадах и других мероприятиях.

Особым компонентом являются научно-исследовательские экспедиции по изучению и охране историко-культурного и природного наследия родного края музейно-краеведческими средствами. Организационно-методическим центром выступает Совет школьного музея. Таким образом, фонды школьного музея и его информационно-краеведческая база смогут пополняться не только в результате деятельности актива самого музея, но и других обучающихся образовательного учреждения.

## 8. Перечень мероприятий по реализации программы

№	Направление деятельности	Сроки исполнения
1.	<p>Организационная работа.</p> <ul style="list-style-type: none"> <li>- Разработка нормативной базы музея: Положения о школьном музее, провести инвентаризацию и оформить паспорт музея;</li> <li>- Приобретение необходимого оборудования: фотоаппарата или кинокамеры, диктофона, компьютера, принтера, сканера, фотоальбомов, бумаги, папок и т.п.</li> <li>- Составление и утверждение календарного плана работы музея.</li> <li>-Создание Совета музея.</li> </ul>	<p>с 2022 г. Ежегодно</p>
2.	<p>Работа с фондами школьного музея.</p> <ul style="list-style-type: none"> <li>- Инвентаризация имеющихся музейных предметов..</li> <li>- Систематизация музейных предметов по разделам и темам.</li> <li>- Создание и ведение инвентарной книги поступлений музейных предметов на постоянное хранение</li> <li>- Обработать воспоминания участников об участниках ВОВ и начать создание Книги памяти «Никто не забыт, ничто не забыто!»</li> <li>- Создание архива музея в электронном варианте;</li> <li>- Создание картотеки музейных предметов.</li> </ul>	<p>2022-2027 г.</p>

3.	<p>Поисковая работа.</p> <ul style="list-style-type: none"> <li>- Работа в районном архиве.</li> <li>- Работа в районной библиотеке.</li> <li>- Работа в районном краеведческом музее.</li> <li>- Работа с документами в районной и сельской администрации</li> </ul> <p>Запись воспоминаний выпускников, учителей прошлых лет, их родных, очевидцев событий, ветеранов труда и войны, переписка.</p> <ul style="list-style-type: none"> <li>- Поиск материалов и документов об учителях и директорах работающих в годы ВОВ.</li> <li>- Поиск бывших учителей, выпускников школы, переписка с ними.</li> <li>- встреча с детьми войны, ветеранами ВОВ, их родственниками, запись воспоминаний о войне или о ветеране.</li> </ul>	Ежегодно
----	--	----------

4.	<p>Оформление экспозиций и разделов музея.</p> <ul style="list-style-type: none"> <li>- 1. История школы:</li> <li>- Альбомы по истории школы</li> <li>- Летопись школы: праздники и будни.</li> <li>2. История в лицах...</li> <li>- Выпускники школы</li> <li>- Классные летописи</li> <li>3 «Традиции провинциальной старины»</li> <li>- предметы быта</li> <li>- утварь</li> <li>- одежда</li> <li>- фотографии</li> <li>- монеты и денежные знаки</li> <li>4. «История села»</li> <li>- фотоальбомы по периодам</li> <li>5. Летопись Великой Отечественной войны...</li> <li>- учителя участники ВОВ</li> <li>- участники ВОВ</li> <li>6. УЧАСТНИКИ БОЕВЫХ ДЕЙСТВИЙ</li> <li>- сбор материалов об участниках боевых действий.</li> </ul>	Ежегодно
----	---	----------

5.	<p>Просветительская работа.</p> <p>1. Проведение экскурсий и бесед по темам:</p> <ul style="list-style-type: none"> <li>- История школы</li> <li>- Летопись Великой Отечественной войны</li> <li>- жизнь крестьянина</li> <li>- русская изба</li> <li>- Старинные деньги</li> </ul> <p>2. Участие во внеклассных и внешкольных мероприятиях:</p> <ul style="list-style-type: none"> <li>- Вечер встречи выпускников,</li> <li>- День согласия и примирения,</li> <li>- День Конституции,</li> <li>- День Победы,</li> <li>- Месячник пожилого человека – встречи с ветеранами труда и войны</li> <li>- конкурсы исследовательских работ</li> </ul> <p>3. Сотрудничество с местной прессой – печатание статей по материалам школьного музея.</p> <p>4. Размещение информации на сайте.</p> <p>5. сотрудничество со школьными музеями школ района</p>	<p>Ежегодно</p> <p>В течении года</p>
6.	<p>Исследовательская деятельность учащихся.</p> <p>Подготовка и написание докладов и рефератов по темам:</p> <ul style="list-style-type: none"> <li>- История школы в годы Великой Отечественной войны</li> <li>- Летопись Великой Отечественной.</li> <li>- Великая Отечественная война в истории моей семьи</li> <li>- «Герои нашего времени»</li> <li>- «Земляки участники боевых действий»</li> <li>«Коллективизация в нашем селе»</li> <li>«История школьного музея»</li> </ul>	<p>2022-2027</p>

	<p>Переписка музея: с выпускниками школы, членами краеведческого кружка, ветеранами ВОВ и их родственниками</p>	<p>По мере необходимости.</p>
7.	<p>Методическая работа. Создание методических рекомендаций: - Тематика классных часов по материалам школьного музея. Выступление на МО «Исследовательская деятельность учащихся». Создание презентаций PowerPoint по материалам архива музея: - «Никто не забыт, ничто не забыто!» - «Жизнь пройти не поле перейти...» - «Счастье себя стране отдать» - И не помнить об этом нельзя» - история Школьного музея - История школы - история в лицах (по мере поступления материала) Создание буклетов-брошюр по экспозициям школьного музея.</p>	<p>2022 г. обновление ежегодно Ежегодно с 2022 г. 2022-2027 г.</p>

## 9. Ожидаемые результаты

### Для музея:

- 1) оптимизация деятельности школьного музея в русле основного направления подпрограммы;
- 2) совершенствование содержания деятельности музея;
- 3) рост профессионального мастерства юных экскурсоводов;
- 4) укрепление материальной базы музея.

### Для

### обучающихся:

- 1) в воспитательном плане предполагаются позитивные изменения духовно–  
нравственного развития школьников;
- 2) в ходе реализации программ у обучающихся предполагается  
формирование исторического сознания;
- 3) в познавательной сфере предполагается развитие у обучающихся навыков  
исследовательской работы, формирование умения пользоваться различными  
источниками информации, в том числе умение работать с подлинными  
архивными документами;
- 4) в сфере физического здоровья предполагается решить вопрос занятости  
обучающихся поисковой деятельностью, организацией экспедиций, что  
позволит снизить социальные риски.



## 10. Список литературы

1. Актуальные вопросы деятельности общественных музеев. М., 1980.
2. Галкина Т. В. Музейная педагогика: коммуникативный феномен экскурсии как базовой музейно-педагогической формы // Вестник Томского государственного педагогического университета. – 2010. – Выпуск 4 (94). С.63-76.
3. Голышева Л.Б. Музейная педагогика/Преподавание истории в школе No2, 2003 г.
4. Макеева И. А. Школьный музей: история и перспективы развития [Текст] / И. А. Макеева // Педагогика: традиции и инновации: материалы II междунар. науч. конф. (г. Челябинск, октябрь 2012 г.). — Челябинск: Два комсомольца, 2012. — С. 125-127.
5. Микулан И.Н. Школьный музей как средство формирования патриотизма учащихся. Дисс. ... кан. пед наук. – Ставрополь. 2006. – 176 с.
6. Методика историко-краеведческой работы в школе, под ред. Н.С. Борисова. М., 1982
7. Майорова Н.П., Чепурных Е.Е., Шурухт С.М. Обучение жизненно важным навыкам в школе. Спб., 2002.
8. Родин А.Ф., Соколовский Ю.Е. Экскурсионная работа по истории, М., 1974.
9. Садкович Н.П., Практические рекомендации по созданию текста истории школы/Преподавание истории в школе No2, 2003 г.
10. Смирнов В.Г., Художественное краеведение в школе, М., 1987.
11. Туманов В.Е., Школьный музей, М., 2002
12. Яхно Ю.Б. Школьный музей как составляющая открытого образовательного пространства// Школа: день за днем. Электронный педагогический альманах. Б\м, 2006